

# DIÁRIO OFICIAL ELETRÔNICO

## Município de Capim Branco – MG



**PREFEITURA MUNICIPAL DE**  
**CAPIM BRANCO**



Praça Jorge Ferreira Pinto, 20 - Centro



[gabineteprefeito@capimbranco.mg.gov.br](mailto:gabineteprefeito@capimbranco.mg.gov.br)



(31) 3713-1420

## ÍNDICE DO DIÁRIO

### Outros

Plano de Marketing Turístico de Capim Branco

Plano Municipal de Turismo de Capim Branco 2026-2029

# Plano de Marketing Turístico de Capim Branco

O Plano de Marketing Turístico de Capim Branco 2026–2029 representa uma estratégia integrada para consolidar o município como destino regional de cultura, gastronomia e turismo religioso. Este documento estabelece diretrizes claras para fortalecer a identidade local, estimular o pertencimento da população e ampliar a visibilidade de Capim Branco no cenário turístico de Minas Gerais.



# Conceito Central: "EU AMO CAPIM BRANCO"

## Visão Estratégica

O conceito "Eu Amo Capim Branco" vai além de um slogan — é uma filosofia de marketing baseada em pertencimento, identidade, acolhimento e orgulho local. Esta abordagem reconhece que o morador é o primeiro turista e o principal promotor do destino.

A estratégia integra endomarketing, comunicação institucional, identidade visual, produtos turísticos e promoção regional progressiva, criando um movimento autêntico de valorização do município.



### Pertencimento

Fortalecimento do vínculo emocional da população com a cidade



### Identidade

Consolidação de marca turística autêntica e reconhecível



### Acolhimento

Cultura de hospitalidade e recepção calorosa aos visitantes



### Orgulho Local

Valorização das raízes, tradições e conquistas municipais

# Contexto e Vocações Turísticas

Capim Branco possui características únicas que fundamentam sua estratégia de marketing turístico. O município se destaca pela produção orgânica, forte identidade cultural e religiosa, eventos tradicionais consolidados e localização estratégica no Circuito Turístico das Grutas. Estes diferenciais posicionam a cidade como destino autêntico e acolhedor.

1

## Cidade dos Orgânicos

Reconhecimento regional pela produção sustentável e agricultura orgânica, com feira livre ativa e produtores qualificados que abastecem a região.

2

## Identidade Cultural

Forte tradição religiosa, patrimônio histórico preservado, museu municipal ativo e manifestações culturais que celebram as raízes locais.

3

## Eventos Consolidados

Calendário anual de festividades tradicionais que atraem visitantes regionais e fortalecem o turismo de experiência.

4

## Localização Estratégica

Proximidade com Sete Lagoas, Pedro Leopoldo, Matozinhos e Belo Horizonte, inserção no Circuito Turístico das Grutas.

# Objetivos e Públicos-Alvo

## Objetivo Geral

Consolidar Capim Branco como destino turístico regional de cultura, gastronomia, eventos e turismo religioso, por meio de estratégia de marketing integrada, contínua e sustentável que valorize a identidade local e promova desenvolvimento econômico.

## Objetivos Específicos

- Fortalecer o sentimento de pertencimento da população
- Criar identidade turística oficial do município
- Padronizar a comunicação turística
- Estruturar produtos de promoção e experiência
- Ampliar a visibilidade regional
- Apoiar o desenvolvimento econômico local

## Públicos-Alvo

### População Local

Foco em endomarketing e protagonismo comunitário

### Visitantes Regionais

Sete Lagoas, Pedro Leopoldo, Matozinhos, BH e entorno

### Empreendedores

Turismo, gastronomia, feira, produtores culturais e artesãos

### Turistas de Eventos

Participantes de festividades religiosas, culturais e gastronômicas

# Estratégias de Identidade e Marca

A construção de uma identidade turística sólida é fundamental para o reconhecimento e posicionamento de Capim Branco. As ações desta linha estratégica envolvem a criação participativa de elementos visuais, consolidação da marca guarda-chuva e desenvolvimento de produtos que comuniquem autenticidade e pertencimento.

01

## Selo Municipal de Identidade Turística

Concurso público cultural com participação de artistas locais, estudantes e comunidade. Curadoria técnica e votação popular para criação de selo oficial, incluindo manual de uso para aplicação em eventos, materiais e produtos.

02

## Marca "EU AMO CAPIM BRANCO"

Desenvolvimento da marca guarda-chuva para uso em eventos, campanhas institucionais, materiais promocionais e produtos turísticos. Ferramenta permanente de endomarketing e promoção regional.

03

## Portal de Entrada e Letreiros

Implantação de portal turístico e instalação de letreiros fotográficos com iluminação cênica. Criação de marco visual e afetivo de boas-vindas, integrando identidade do município.

04

## Mascote Turístico Municipal

Concurso público com participação de escolas e artistas. Desenvolvimento de versões educativa, promocional e digital para uso em eventos, campanhas e redes sociais.

# Produtos Turísticos e Experiências

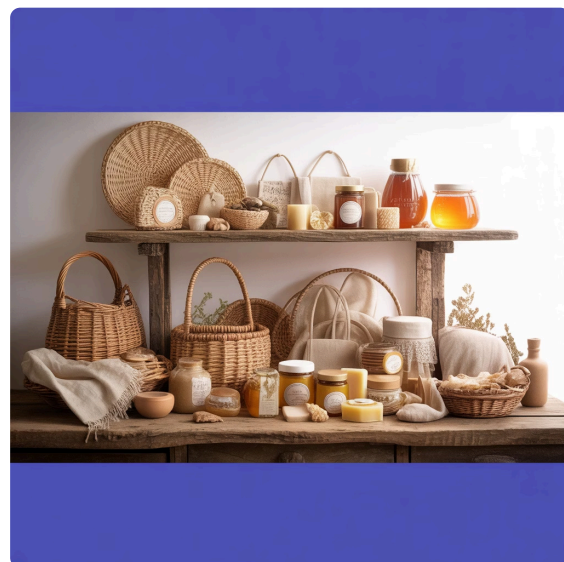
## Loja de Souvenires no Museu Municipal

A implantação de loja física integrada ao museu municipal representa estratégia fundamental para gerar renda, valorizar a cultura local e fortalecer a memória coletiva. O espaço comercializará produtos oficiais "Eu Amo Capim Branco", artesanato local, produtos derivados da feira e orgânicos, com curadoria rigorosa de fornecedores locais.

A loja funcionará como ponto de encontro entre visitantes e produtores, oferecendo experiência autêntica de compra e conhecimento sobre tradições locais. Lançamentos temáticos serão realizados em consonância com eventos municipais, criando calendário promocional dinâmico.

## Categorias de Produtos

- Camisetas, bonés e acessórios com marca oficial
- Artesanato tradicional capimbranquense
- Produtos orgânicos e geleias da feira
- Livros e publicações sobre história local
- Itens decorativos e presentes temáticos





# Campanhas de Endomarketing

O endomarketing é pilar essencial do plano, reconhecendo que a população local é protagonista na promoção turística. As campanhas permanentes visam fortalecer o orgulho cívico, valorizar iniciativas locais e criar cultura de hospitalidade genuína. Cada campanha envolve diretamente moradores, comerciantes e comunidade escolar.



## Capim Branco Recebe Bem

Treinamento e certificação de estabelecimentos comprometidos com excelência no atendimento ao turista



## Orgulho de Ser Capimbranquense

Histórias reais de moradores, celebração de conquistas e valorização da identidade local



## Eu Amo Meu Bairro

Ações descentralizadas valorizando características únicas de cada região da cidade



## Eu Amo a Feira

Promoção da feira livre como patrimônio cultural e econômico do município



**Implementação:** Placas simbólicas em comércios parceiros, conteúdos com histórias reais da cidade, envolvimento direto da população em ações promocionais e eventos temáticos periódicos.

# TURISMO DE LAZER: Desenvolvimento de Produtos e Experiências

Para consolidar Capim Branco como destino de lazer, é crucial desenvolver e promover produtos que atendam à demanda por tranquilidade, contato com a natureza e experiências autênticas. Esta seção detalha as ações focadas na organização e divulgação do turismo de lazer, visando uma experiência completa e memorável para o visitante.



## Catálogo de Sítios e Chácaras para Aluguel

Mapeamento e catalogação de propriedades rurais disponíveis para aluguel de temporada. O foco é destacar locais que ofereçam tranquilidade, privacidade e uma **experiência completa** ao usuário, com informações detalhadas sobre infraestrutura, atividades disponíveis e contato. Criação de plataforma online ou seção dedicada no site oficial para facilitar a busca e reserva.



## Promoção de Experiências Rurais Autênticas

Divulgação de roteiros que permitam aos visitantes vivenciar o dia a dia do campo. Isso inclui visitas a **fazendas produtoras** (orgânicos, queijos, doces), trilhas ecológicas, cavalgadas, oficinas de culinária caipira e interação com a cultura local. Enfatizar a autenticidade e a conexão com a natureza.



## Incentivo ao "Day Use" em Propriedades Rurais

Estímulo a propriedades que ofereçam opções de "Day Use", permitindo que visitantes desfrutem de suas instalações (piscinas, áreas de lazer, restaurantes com comida típica) por um período diurno, sem a necessidade de pernoite. Ideal para famílias e grupos que buscam um dia de lazer e relaxamento.

Essas ações visam organizar a oferta turística de Capim Branco, tornando-a mais acessível e atrativa, e garantindo que a proposta de valor de "tranquilidade e experiência completa" seja claramente comunicada e vivenciada.



# Presença Digital e Comunicação

A estratégia digital é fundamental para ampliar o alcance das ações turísticas e facilitar o acesso à informação por visitantes. O plano prevê desenvolvimento de site promocional completo e fortalecimento da presença em redes sociais, com produção regular de conteúdo de qualidade.

## Site Promocional de Turismo

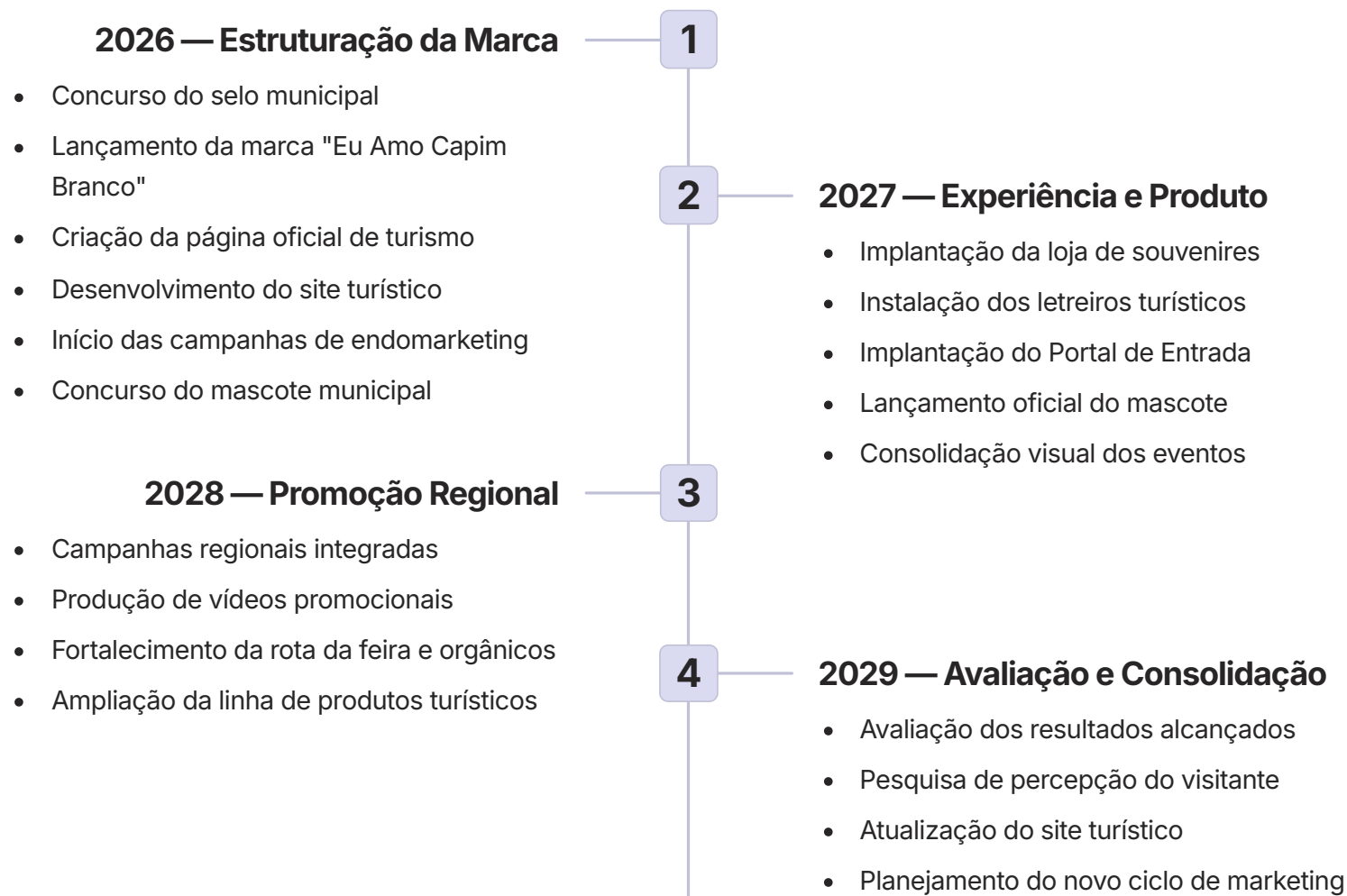
- Informações completas sobre atrativos turísticos
- Calendário atualizado de eventos
- Roteiros sugeridos e guia de visitação
- Seção dedicada à feira e gastronomia local
- Contatos e ferramentas de planejamento
- Galeria de fotos e vídeos institucionais
- Blog com histórias e curiosidades locais

## Página Oficial de Turismo

- Conteúdos semanais programado
- Divulgação antecipada de eventos
- Reels, fotos e vídeos de alta qualidade
- Integração com campanhas "Eu Amo Capim Branco"
- Interação ativa com seguidores
- Parcerias com influenciadores regionais
- Cobertura ao vivo de eventos principais

# Cronograma de Execução 2026-2029

O plano será implementado progressivamente ao longo de quatro anos, garantindo maturação adequada de cada ação e permitindo ajustes baseados em resultados. A abordagem faseada prioriza estruturação inicial, desenvolvimento de produtos, promoção regional e avaliação contínua.



# Indicadores e Considerações Finais

## Indicadores de Avaliação

O monitoramento contínuo dos resultados será realizado através de indicadores quantitativos e qualitativos que permitam ajustes estratégicos e demonstração de impacto das ações implementadas.

- **Alcance das campanhas digitais**

Métricas de engajamento, impressões e crescimento de seguidores

- **Engajamento da população local**

Participação em eventos e adesão às campanhas de endomarketing

- **Acessos ao site de turismo**

Volume de visitas, tempo de permanência e páginas mais acessadas

- **Volume de vendas da loja**

Faturamento, produtos mais vendidos e perfil de compradores

- **Fluxo turístico regional**

Número de visitantes, origem e motivação da visita



## Considerações Finais

O Plano de Marketing Turístico de Capim Branco 2026–2029 estabelece estratégia sólida, participativa e contínua, baseada na identidade local e no protagonismo da população. A consolidação da marca "Eu Amo Capim Branco" transforma o município em destino vivido, sentido e promovido por quem mora e por quem visita.

O sucesso do plano depende do comprometimento integrado de governo, iniciativa privada e comunidade, criando movimento genuíno de valorização que transcende ações pontuais e se estabelece como cultura permanente de orgulho e acolhimento. Capim Branco está pronto para se consolidar como referência regional em turismo autêntico e sustentável.

# Informações de Elaboração e Aprovação

Este documento, que delineia o Plano de Marketing Turístico de Capim Branco, foi cuidadosamente desenvolvido através de um esforço colaborativo e pautado pela governança local. A sua concepção envolveu a expertise de diversos setores, culminando na aprovação por instâncias chave para a sua implementação eficaz e representativa.

**Desenvolvimento:** Dezembro de 2025

**Prefeito(a) Municipal:**

Elvis Presley Moreira Gonçalves

**Secretária Municipal Cultura, Esporte, Lazer e Turismo:**

Grazielle Almeida

**Elaborado em parceria com:** Diversas instituições, consultorias especializadas e representantes da comunidade local, visando integrar as perspectivas de todos os agentes envolvidos no desenvolvimento turístico.

**CONSULTORIA E ELABORAÇÃO:** Dionílio Evangelista Junior - MTB 22.457/MG

**Aprovado por:** Conselho Municipal de Turismo (COMTUR) em 19 de dezembro de 2025, garantindo a conformidade com as diretrizes de preservação e valorização do patrimônio da cidade.

**Instância de Governança Regional:** Grutas, assegurando a articulação com iniciativas turísticas regionais e a potencialização dos atrativos locais no contexto mais amplo.



# Plano Municipal de Turismo de Capim Branco 2026-2029

Um caminho estratégico para transformar o turismo em política pública estruturante, promovendo desenvolvimento sustentável, valorização cultural e fortalecimento da identidade local de Capim Branco.

# Introdução: Turismo Como Política Pública Transformadora

O Plano Municipal de Turismo de Capim Branco 2026-2029 representa um marco estratégico na consolidação do turismo como política pública estruturante para o município. Este documento vai além de um simples planejamento setorial: estabelece uma visão integrada que conecta desenvolvimento econômico, valorização cultural, educação cidadã, sustentabilidade ambiental e fortalecimento da identidade local.

Capim Branco possui vocações naturais que precisam ser organizadas e potencializadas: o turismo cultural e religioso, que atrai visitantes em busca de experiências de fé autênticas; a gastronomia baseada na agricultura orgânica, que posiciona o município como referência em alimentação saudável; os eventos tradicionais que preservam a memória coletiva; e o turismo de experiência rural e ambiental, que valoriza o território e suas paisagens.

Este plano adota uma metodologia inovadora de gestão intersecretarial, garantindo que o turismo permeie todas as políticas públicas municipais. A abordagem participativa envolve a comunidade, empreendedores e instituições parceiras, criando corresponsabilidade no desenvolvimento turístico.

O alinhamento às diretrizes do Programa de Regionalização do Turismo de Minas Gerais, à Instância de Governança Regional - IGR Grutas e aos Objetivos de Desenvolvimento Sustentável (ODS) da ONU garante que Capim Branco esteja inserida em um contexto maior, ampliando suas oportunidades de captação de recursos e projeção regional.



# Conhecendo Capim Branco: Identidade e Potencial

## Localização Estratégica

Região Metropolitana de Belo Horizonte, integrante do Circuito Turístico das Grutas, com acesso facilitado aos principais centros urbanos de Minas Gerais.

## População e Perfil

Aproximadamente 10.600 habitantes, comunidade acolhedora com forte identidade cultural e tradição em agricultura familiar orgânica.

## Cidade dos Orgânicos

Reconhecida regionalmente pela produção sustentável, agricultura orgânica certificada e feira de produtos naturais que atrai visitantes semanalmente.

## Tradição Religiosa

Forte calendário de celebrações religiosas, festas da padroeira e manifestações de fé que consolidam o turismo religioso no município.

O perfil econômico de Capim Branco se estrutura principalmente na agricultura orgânica, comércio local e prestação de serviços. A infraestrutura inclui praças bem cuidadas, museu histórico, igrejas tradicionais, áreas rurais preservadas e uma agenda consolidada de eventos culturais. Esta combinação única de atributos posiciona o município como destino emergente para turistas que buscam autenticidade, conexão com a natureza e experiências culturais genuínas.

# Diretrizes Estruturantes do Plano

O Plano Municipal de Turismo 2026-2029 fundamenta-se em sete diretrizes essenciais que orientam todas as ações e estratégias de desenvolvimento turístico. Estas diretrizes não são isoladas, mas funcionam de forma integrada e complementar, criando um sistema robusto de governança e execução.

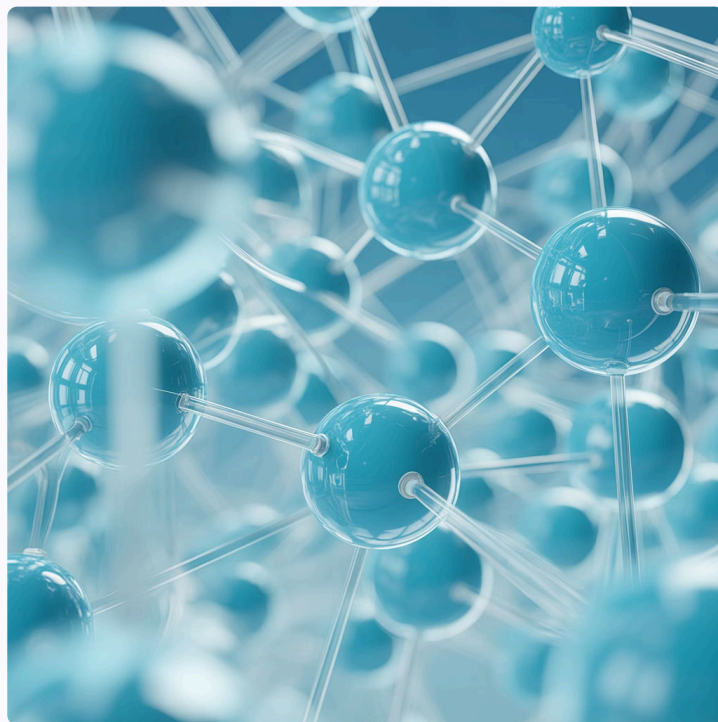
01	02	03
<b>Turismo como Política Pública Permanente</b> Consolidação do turismo como estratégia de governo, não apenas de gestão, garantindo continuidade e investimento constante independente de mudanças administrativas.	<b>Gestão Intersecretarial</b> Articulação transversal entre todas as secretarias municipais, reconhecendo que o turismo impacta e é impactado por educação, cultura, meio ambiente, infraestrutura e desenvolvimento social.	<b>Educação Turística como Base</b> Formação de cidadãos conscientes do valor do patrimônio local, preparando as novas gerações como protagonistas do desenvolvimento turístico sustentável.
04	05	06
<b>Sustentabilidade Integral</b> Compromisso com práticas ambientalmente responsáveis, culturalmente respeitosas e socialmente inclusivas, garantindo que o turismo preserve recursos para gerações futuras.	<b>Fortalecimento do Empreendedor Local</b> Capacitação, apoio técnico e incentivo à formalização de negócios turísticos, priorizando que os benefícios econômicos permaneçam na comunidade.	<b>Integração Regional</b> Participação ativa no Circuito Turístico das Grutas e cooperação com municípios vizinhos, ampliando a atratividade e competitividade regional.
07		
<b>Alinhamento aos ODS da ONU</b> Compromisso com os Objetivos de Desenvolvimento Sustentável, posicionando Capim Branco no contexto global de responsabilidade socioambiental.		

# Governança Intersecretarial: Articulação e Eficiência

## ODS 16 - Instituições Eficazes | ODS 17 - Parcerias

A consolidação de uma estrutura de governança intersecretarial representa a espinha dorsal do Plano Municipal de Turismo. Esta abordagem inovadora reconhece que o turismo não pode ser desenvolvido de forma isolada, mas requer a articulação estratégica de múltiplas áreas do governo municipal.

A governança envolve diretamente as secretarias de Cultura, Turismo e Esporte; Educação; Meio Ambiente; Desenvolvimento Social; Obras e Infraestrutura; e Comunicação. Cada uma contribui com sua expertise específica, criando sinergia e evitando duplicação de esforços ou recursos.



### Fortalecimento do COMTUR

O Conselho Municipal de Turismo será revitalizado como espaço legítimo de articulação entre poder público, iniciativa privada e sociedade civil, com reuniões regulares, pautas estratégicas e poder deliberativo efetivo.

### Gestão Ativa do FUMTUR

O Fundo Municipal de Turismo terá gestão transparente, participativa e orientada por resultados, garantindo que os recursos sejam aplicados estrategicamente nas prioridades definidas pelo plano.

### Marca de Gestão Integrada

Consolidação da imagem de Capim Branco como município que pratica gestão moderna, onde o turismo é transversal às políticas públicas, servindo como modelo para outros municípios da região.

- ☐ **Resultado Esperado:** Turismo integrado às decisões estratégicas do município, evitando ações isoladas e garantindo continuidade independente de mudanças administrativas.

# Educação Turística: Formando Agentes Locais

ODS 4 - Educação de Qualidade | ODS 11 - Cidades Sustentáveis

A implantação do Programa Educação e Turismo em Capim Branco representa uma das ações mais transformadoras deste plano. Reconhecendo que o desenvolvimento turístico sustentável começa com a consciência da comunidade local, especialmente das novas gerações, este programa atuará diretamente nas duas escolas do município.

O programa não se limita a aulas teóricas sobre turismo. Trata-se de uma abordagem vivencial e prática que conecta os estudantes com seu patrimônio cultural, histórico e natural. As intervenções pedagógicas incluem visitas orientadas aos principais pontos de interesse turístico do município, onde os alunos aprendem in loco sobre a história, arquitetura, tradições e importância de cada local.

## Conhecimento da História Local

Imersão nos fatos históricos, personalidades importantes e evolução do município ao longo do tempo.

## Formação de Agentes Mirins

Capacitação em hospitalidade, pertencimento e comunicação para atuarem como embaixadores da cidade.

1

2

3

4

## Vivência nos Eventos

Participação ativa nos eventos culturais e religiosos, compreendendo seu significado e valor turístico.

## Multiplicação do Conhecimento

Estudantes replicando o aprendizado junto às famílias e comunidade, ampliando o impacto do programa.

Os estudantes formados como Agentes Mirins do Turismo receberão certificação e atuarão como verdadeiros embaixadores de Capim Branco. Eles desenvolverão habilidades de comunicação, aprenderão sobre hospitalidade e fortalecerão o sentimento de pertencimento ao território. Mais do que isso, levarão esse conhecimento para casa, transformando-se em multiplicadores que sensibilizam pais, familiares e vizinhos sobre a importância de cuidar e valorizar o patrimônio local.



**Resultado Esperado:** Formação de centenas de alunos como protagonistas da identidade local e multiplicadores conscientes do turismo, criando uma geração que valoriza e protege seu patrimônio.

# Capacitação e Empreendedorismo Local

## ODS 8 - Trabalho Decente e Crescimento Econômico

O fortalecimento dos empreendedores locais é estratégico para garantir que os benefícios econômicos do turismo permaneçam no município e circulem na economia local. Este eixo estabelece parcerias institucionais robustas com SEBRAE, EMATER e a IGR Circuito Turístico das Grutas.

As capacitações serão segmentadas por público e necessidade específica. Empreendedores do setor turístico receberão formação em gestão de negócios, marketing digital, atendimento ao cliente e precificação. Produtores da Feira de Orgânicos aprenderão sobre boas práticas, apresentação de produtos e relacionamento com clientes.



### Parcerias Institucionais

Articulação com SEBRAE, EMATER e IGR para oferta contínua de capacitações técnicas e gerenciais.



### Programas de Capacitação

Cursos segmentados para empreendedores turísticos, produtores rurais, gastronomia e atendimento ao público.



### Formalização e Qualificação

Apoio à regularização de negócios, acesso a linhas de crédito e melhoria contínua da qualidade dos serviços.

O programa de empreendedorismo também incentivará a formalização de negócios, facilitando acesso a linhas de crédito, programas governamentais e mercados mais amplos. A qualificação contínua elevará o padrão de atendimento e a competitividade dos produtos e serviços oferecidos, diferenciando Capim Branco no mercado turístico regional.

Serão oferecidas oficinas práticas sobre gastronomia local, valorização de receitas tradicionais, apresentação de pratos, higiene e segurança alimentar. Empreendedores ligados a eventos aprenderão sobre produção, logística, divulgação e relacionamento com visitantes. O objetivo é criar uma rede de negócios qualificados, cooperativos e alinhados aos valores de sustentabilidade e qualidade que caracterizam Capim Branco.





# Calendário Integrado de Eventos: Organização e Previsibilidade

ODS 11 - Patrimônio Cultural | ODS 8 - Crescimento Econômico

A criação de um Calendário Integrado Oficial de Eventos representa um salto qualitativo na organização da oferta turística de Capim Branco. Este calendário consolidará os eventos religiosos, culturais, gastronômicos e esportivos em um cronograma anual previsível, amplamente divulgado e estrategicamente planejado.

Os eventos religiosos, especialmente a Festa da Padroeira e as tradicionais caminhadas de fé, serão reconhecidos e estruturados como produtos turísticos âncora. Isso não significa comercialização ou descaracterização das manifestações religiosas, mas sim preparar a infraestrutura, comunicação e serviços para receber adequadamente os visitantes que vêm participar dessas celebrações.

<div>Eventos Religiosos</div> <div>Festa da Padroeira, celebrações litúrgicas, caminhadas de fé e manifestações tradicionais da religiosidade popular.</div>	<div>Eventos Culturais</div> <div>Apresentações artísticas, festas folclóricas, exposições e celebrações que valorizam a identidade cultural local.</div>
<div>Gastronomia</div> <div>Feira de Orgânicos, festivais gastronômicos e eventos que destacam a produção agrícola sustentável do município.</div>	<div>Esporte e Lazer</div> <div>Competições esportivas, caminhadas, cicloturismo e atividades que promovem vida saudável e turismo ativo.</div>

A integração entre diferentes tipos de eventos criará oportunidades de permanência prolongada dos visitantes. Um turista que vem para uma celebração religiosa pode participar da feira de orgânicos no dia seguinte, ou um ciclista que percorre as rotas do município pode conhecer as igrejas históricas e participar de um evento cultural.

O planejamento conjunto entre as secretarias garantirá logística adequada, segurança, limpeza, sinalização e comunicação eficiente. A divulgação regional dos eventos, através de mídias digitais, parcerias com operadoras e presença nas plataformas do Circuito Turístico das Grutas, ampliará significativamente o alcance e atratividade.

☒ **Resultado Esperado:** Eventos organizados com antecedência, previsíveis no calendário regional e reconhecidos como atrativos turísticos consolidados, gerando fluxo constante de visitantes ao longo do ano.

# Meio Ambiente e Cicloturismo: Sustentabilidade em Movimento

ODS 11 - Cidades Sustentáveis | ODS 13 - Ação Climática | ODS 15 - Vida Terrestre

A implantação do Caminho dos Ciclistas de Capim Branco representa a convergência entre turismo, sustentabilidade ambiental, promoção da saúde e desenvolvimento territorial. Este projeto estruturante criará rotas ciclísticas sinalizadas, seguras e integradas com a paisagem natural e cultural do município.

As rotas serão cuidadosamente planejadas para valorizar os atributos naturais e culturais do território. Passarão por áreas rurais preservadas, propriedades com agricultura orgânica, mirantes naturais, igrejas históricas e pontos de interesse cultural. A experiência do ciclista será enriquecida pelo contato direto com a comunidade, a paisagem e os modos de vida tradicionais.



## Mapeamento de Rotas

Identificação e estruturação de percursos ciclísticos de diferentes níveis de dificuldade, contemplando ciclistas iniciantes e experientes.



## Sinalização e Segurança

Instalação de placas indicativas, sinalizações de segurança, marcos quilométricos e informações sobre pontos de interesse ao longo dos trajetos.



## Pontos de Apoio

Estruturação de locais estratégicos com água potável, áreas de descanso, banheiros e suporte básico para pequenos reparos em bicicletas.



## Integração Regional

Conexão com a Cordilheira do Espinhaço e rotas de municípios vizinhos, inserindo Capim Branco em circuitos mais amplos de cicloturismo.

O projeto será desenvolvido em parceria com associações de ciclistas, especialistas em planejamento de rotas e instituições ambientais. A educação ambiental estará integrada às rotas, com placas interpretativas sobre a fauna, flora, recursos hídricos e importância da conservação ambiental. Este alinhamento com a Cordilheira do Espinhaço e com rotas regionais posicionará Capim Branco no mapa do cicloturismo mineiro, atraindo um público qualificado e engajado com práticas sustentáveis.



**Resultado Esperado:** Capim Branco inserida no circuito regional de cicloturismo, atraindo visitantes preocupados com sustentabilidade e oferecendo experiências de turismo ativo de alta qualidade.





# Indicadores de Desempenho e Monitoramento

O sucesso do Plano Municipal de Turismo será mensurado através de indicadores quantitativos e qualitativos que permitirão avaliar o progresso das ações, identificar necessidades de ajuste e demonstrar resultados concretos à comunidade e aos parceiros institucionais.

300	150	25	50K
<b>Alunos Formados</b>	<b>Empreendedores Capacitados</b>	<b>Eventos Organizados</b>	<b>Visitantes Anuais</b>
Meta de estudantes capacitados como Agentes Mirins do Turismo até o final do período do plano.	Número de empreendedores locais que participarão de programas de qualificação e formação técnica.	Eventos estruturados anualmente como produtos turísticos, com planejamento e divulgação adequados.	Meta de visitantes recebidos pelo município ao final do período, representando crescimento significativo.

O monitoramento será realizado através de reuniões trimestrais do COMTUR, onde cada secretaria apresentará relatório de atividades realizadas, recursos aplicados e resultados alcançados. Serão produzidos relatórios anuais consolidados, disponibilizados publicamente no site da prefeitura e apresentados em audiências públicas, garantindo transparência e participação social.

<b>Indicadores Econômicos</b> <ul style="list-style-type: none"><li>Faturamento médio dos empreendimentos turísticos</li><li>Número de empregos diretos e indiretos gerados</li><li>Arrecadação tributária relacionada ao turismo</li><li>Investimentos privados no setor</li></ul>	<b>Indicadores Sociais</b> <ul style="list-style-type: none"><li>Participação comunitária nas ações do plano</li><li>Percepção da população sobre o turismo</li><li>Inclusão de grupos vulneráveis</li><li>Satisfação dos visitantes</li></ul>	<b>Indicadores Ambientais</b> <ul style="list-style-type: none"><li>Qualidade dos atrativos naturais</li><li>Práticas sustentáveis adotadas</li><li>Conscientização ambiental</li><li>Preservação do patrimônio</li></ul>
---	--	---

Pesquisas de satisfação serão aplicadas periodicamente junto aos visitantes, empreendedores e comunidade local. Os dados coletados alimentarão relatórios gerenciais que subsidiarão decisões estratégicas, permitindo correções de rota quando necessário e reforço das ações que apresentarem melhores resultados.

# Comunicação e Marketing Turístico

Uma estratégia eficiente de comunicação é fundamental para posicionar Capim Branco como destino turístico atrativo e diferenciado. O plano de comunicação será integrado, multicanal e orientado para públicos específicos, respeitando as características e vocações do município.

A identidade visual do turismo de Capim Branco será fortalecida, destacando elementos como "Cidade dos Orgânicos", turismo religioso, eventos tradicionais e cicloturismo. Materiais promocionais físicos e digitais seguirão padrão de qualidade profissional, transmitindo credibilidade e atratividade.



## Presença Digital

Fortalecimento das redes sociais oficiais com conteúdo regular, autêntico e engajador. Publicações sobre eventos, patrimônio, gastronomia e histórias da comunidade.



## Assessoria de Imprensa

Relacionamento com veículos de comunicação regional, envio de releases sobre eventos e conquistas, posicionamento em matérias sobre turismo.

A parceria com a IGR Circuito Turístico das Grutas garantirá presença nos canais oficiais do circuito, ampliando exponencialmente o alcance da comunicação. Capim Branco será incluída nos roteiros integrados, materiais promocionais regionais e ações conjuntas de marketing.

Será incentivada a produção de conteúdo gerado por visitantes e pela própria comunidade, utilizando hashtags oficiais e marcação de localização. Esta estratégia amplia a visibilidade orgânica e confere autenticidade às mensagens. Parcerias com influenciadores digitais alinhados aos valores do turismo sustentável e cultural poderão ser estabelecidas para campanhas específicas.



## Portal do Turismo

Desenvolvimento de página específica no site municipal com informações completas sobre atrativos, eventos, hospedagem, gastronomia e roteiros turísticos.



## Material Impresso

Produção de folders, mapas turísticos, guias e materiais de apoio distribuídos em pontos estratégicos e eventos regionais.

# Acessibilidade e Inclusão no Turismo

O turismo em Capim Branco deve ser acessível e inclusivo, garantindo que pessoas com diferentes necessidades possam usufruir dos atrativos, eventos e serviços oferecidos pelo município. Este compromisso alinha-se aos princípios de equidade e dignidade humana, além de ampliar significativamente o mercado potencial de visitantes.



## Acessibilidade Física

Adequação gradual dos espaços públicos, atrativos turísticos e locais de eventos com rampas, banheiros adaptados, pisos táteis e sinalização em braile.



## Comunicação Acessível

Disponibilização de informações em formatos acessíveis: audiodescrição, legendas, linguagem de sinais e materiais em braile para principais atrativos.



## Capacitação em Atendimento

Formação de empreendedores, guias e agentes do turismo para atendimento qualificado a pessoas com deficiência, idosos e grupos com necessidades especiais.

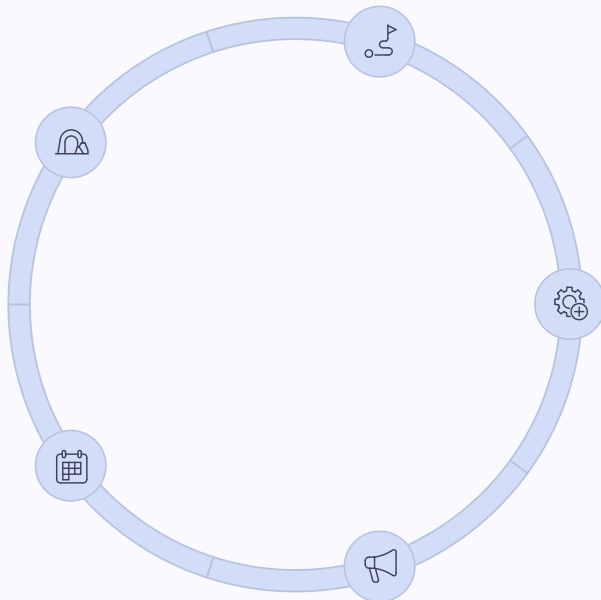
Será realizado diagnóstico detalhado das condições de acessibilidade dos principais pontos turísticos, praças, igrejas, museu e locais de eventos. A partir deste levantamento, serão priorizadas intervenções que causem maior impacto positivo na experiência de visitantes com mobilidade reduzida, deficiência visual, auditiva ou intelectual.

As rotas de cicloturismo serão planejadas considerando também opções para pessoas com limitações físicas, com identificação de trechos acessíveis e possibilidade de uso de bicicletas adaptadas. Os eventos contarão com estrutura que facilite a participação de todos, incluindo áreas reservadas, banheiros adaptados e equipe treinada para acolhimento.

A inclusão social também será promovida através de tarifas diferenciadas, programas sociais de acesso ao turismo e parcerias com instituições que atendem grupos em situação de vulnerabilidade. O turismo deve ser ferramenta de promoção de cidadania e dignidade para toda a população.

# Articulação Regional e Competitividade

Capim Branco não está isolada no contexto turístico. Sua integração com o Circuito Turístico das Grutas e cooperação com municípios vizinhos são estratégias para aumentar a competitividade, ampliar a oferta turística regional e criar fluxos de visitantes mais consistentes e duradouros.



A participação ativa na Instância de Governança Regional garante que Capim Branco esteja presente nas decisões estratégicas do turismo regional, influenciando políticas, captando recursos e estabelecendo parcerias vantajosas.

A criação de roteiros integrados permitirá que visitantes das grutas conheçam Capim Branco, que turistas religiosos visitem outros municípios do circuito, e que ciclistas percorram rotas que atravessam diferentes territórios. Esta complementaridade aumenta o tempo de permanência, o gasto médio e a satisfação dos visitantes.



**Circuito das Grutas**



**Roteiros Integrados**



**Parcerias Municipais**



**Marketing Conjunto**



**Calendário Regional**

O calendário regional de eventos será harmonizado para evitar competição direta e criar sinergias entre celebrações de diferentes municípios. Investimentos em sinalização turística integrada facilitarão deslocamentos entre destinos. Ações promocionais conjuntas reduzirão custos individuais e ampliarão alcance das campanhas.

A troca de experiências entre gestores municipais, participação em fóruns, seminários e encontros técnicos do turismo regional fortalecerá a capacidade de gestão de Capim Branco. O município aprenderá com casos de sucesso e poderá também compartilhar suas boas práticas, especialmente em educação turística e produção orgânica.



**Resultado Esperado:** Capim Branco reconhecida como município estratégico no Circuito das

Grutas, com presença consolidada nos roteiros regionais e fluxo crescente de visitantes provenientes de destinos vizinhos.

# Considerações Finais: Um Futuro Sustentável para o Turismo

O Plano Municipal de Turismo de Capim Branco 2026-2029 representa muito mais que um documento técnico de planejamento. É uma declaração de compromisso com o futuro do município, com suas pessoas, sua cultura, seu ambiente natural e suas vocações econômicas. É o reconhecimento de que o turismo, quando bem planejado e gerido, pode ser poderosa ferramenta de transformação social.

Ao consolidar o turismo como política pública estruturante, Capim Branco dá um salto qualitativo em sua governança. A gestão intersecretarial garante que o turismo não seja ação isolada de um departamento, mas permeie todas as políticas municipais, criando sinergia e eficiência. A educação turística forma cidadãos conscientes do valor de seu patrimônio, preparando gerações futuras como protagonistas do desenvolvimento local.

## Identidade

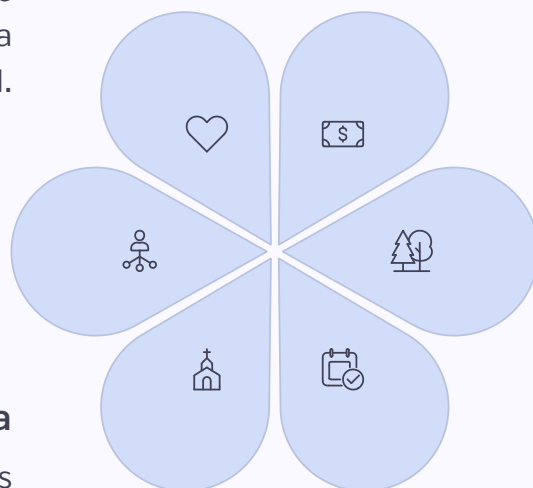
Fortalecimento do sentimento de pertencimento e orgulho da comunidade local.

## Cooperação

Integração regional e parcerias institucionais estratégicas.

## Cultura

Valorização das tradições, festas religiosas e manifestações culturais.



## Economia

Geração de renda, emprego e oportunidades de negócios sustentáveis.

## Ambiente

Preservação dos recursos naturais e promoção de práticas sustentáveis.

## Educação

Formação de cidadãos conscientes e valorizadores do patrimônio local.

A capacitação de empreendedores garante que os benefícios econômicos permaneçam na comunidade, fortalecendo a economia local e reduzindo dependências externas. A organização dos eventos cria previsibilidade e profissionalismo, atraindo visitantes e consolidando a imagem turística do município. O investimento em cicloturismo e meio ambiente posiciona Capim Branco na vanguarda do turismo sustentável.

Este plano não é estático. Será revisado anualmente, ajustado conforme resultados alcançados e desafios identificados. A participação da comunidade, através do COMTUR e audiências públicas, garantirá que o turismo seja verdadeiramente democrático e represente os anseios da população. A transparência na gestão dos recursos e divulgação de resultados fortalecerá a confiança e o apoio ao plano.

Capim Branco tem todos os ingredientes para se tornar referência regional em turismo de base comunitária e sustentável: identidade cultural forte, vocações naturais consolidadas, comunidade acolhedora, lideranças comprometidas e agora um plano estruturado para os próximos anos. O futuro do turismo em Capim Branco começa agora, com planejamento, participação e comprometimento de todos. Juntos, construiremos um

# Informações de Elaboração e Aprovação

Este documento, que delineia o Plano de Marketing Turístico de Capim Branco, foi cuidadosamente desenvolvido através de um esforço colaborativo e pautado pela governança local. A sua concepção envolveu a expertise de diversos setores, culminando na aprovação por instâncias chave para a sua implementação eficaz e representativa.

**Desenvolvimento:** Dezembro de 2025

## Prefeito(a) Municipal:

Elvis Presley Moreira Gonçalves

## Secretária Municipal Cultura, Esporte, Lazer e Turismo:

Grazielle Almeida

**Elaborado em parceria com:** Diversas instituições, consultorias especializadas e representantes da comunidade local, visando integrar as perspectivas de todos os agentes envolvidos no desenvolvimento turístico.

CONSULTORIA E ELABORAÇÃO: Dionílio Evangelista Junior - MTB 22.457/MG

**Aprovado por:** Conselho Municipal de Turismo (COMTUR) em 19 de dezembro de 2025, garantindo a conformidade com as diretrizes de preservação e valorização do patrimônio da cidade.

**Instância de Governança Regional:** Grutas, assegurando a articulação com iniciativas turísticas regionais e a potencialização dos atrativos locais no contexto mais amplo.